

คู่มือผู้ใช้

ขาตั้งหน้าจอ Dell พร้อม

USB 3.0 Dock MKS14





หมายเหตุ: หมายเหตุจะแสดงข้อมูลสำคัญ ซึ่งจะช่วยให้คุณใช้งานหน้าจอของคุณได้ดียิ่งขึ้น



ข้อควรระวัง: ข้อควรระวังจะระบุถึงโอกาสในการเกิดความเสียหายกับฮาร์ดแวร์ หรือการสูญเสียข้อมูลหากไม่ปฏิบัติตามคำแนะนำ



คำเตือน: คำเตือนจะระบุถึงโอกาสในการเกิดความเสียหายต่อทรัพย์สิน ทำให้มีผู้ได้รับบาดเจ็บ หรือเสียชีวิต

© 2013-2015 Dell Inc. สงวนลิขสิทธิ์

ข้อมูลในเอกสารฉบับนี้อาจเปลี่ยนแปลงได้โดยไม่แจ้งให้ทราบ ห้ามทำซ้ำเนื้อหาเหล่านี้ไม่ว่าในลักษณะใดโดยปราศจากการอนุมัติเป็นลายลักษณ์อักษรจาก Dell Inc. โดยเด็ดขาด

เครื่องหมายการค้าที่ใช้ในข้อความนี้: Dell และโลโก้ DELL เป็นเครื่องหมายการค้าของ Dell Inc. Microsoft และ Windows เป็นเครื่องหมายการค้าจดทะเบียน หรือเครื่องหมายการค้าของ Microsoft Corporation ในสหรัฐอเมริกา และ/หรือประเทศอื่นๆ

อาจมีการใช้เครื่องหมายการค้าอื่นๆ และชื่อทางการค้าในเอกสารฉบับนี้ เพื่ออ้างอิงถึงหน่วยงาน ซึ่งเป็นเจ้าของเครื่องหมายและชื่อเหล่านั้น หรือผลิตภัณฑ์ของผู้เป็นเจ้าของ Dell Inc. ขอสงวนสิทธิ์ในผลประโยชน์ที่เป็นกรรมสิทธิ์ใดๆ ในเครื่องหมายการค้าและชื่อทางการค้า ซึ่งบริษัทไม่ได้เป็นเจ้าของ

2015 - 8 การแก้ไข A02

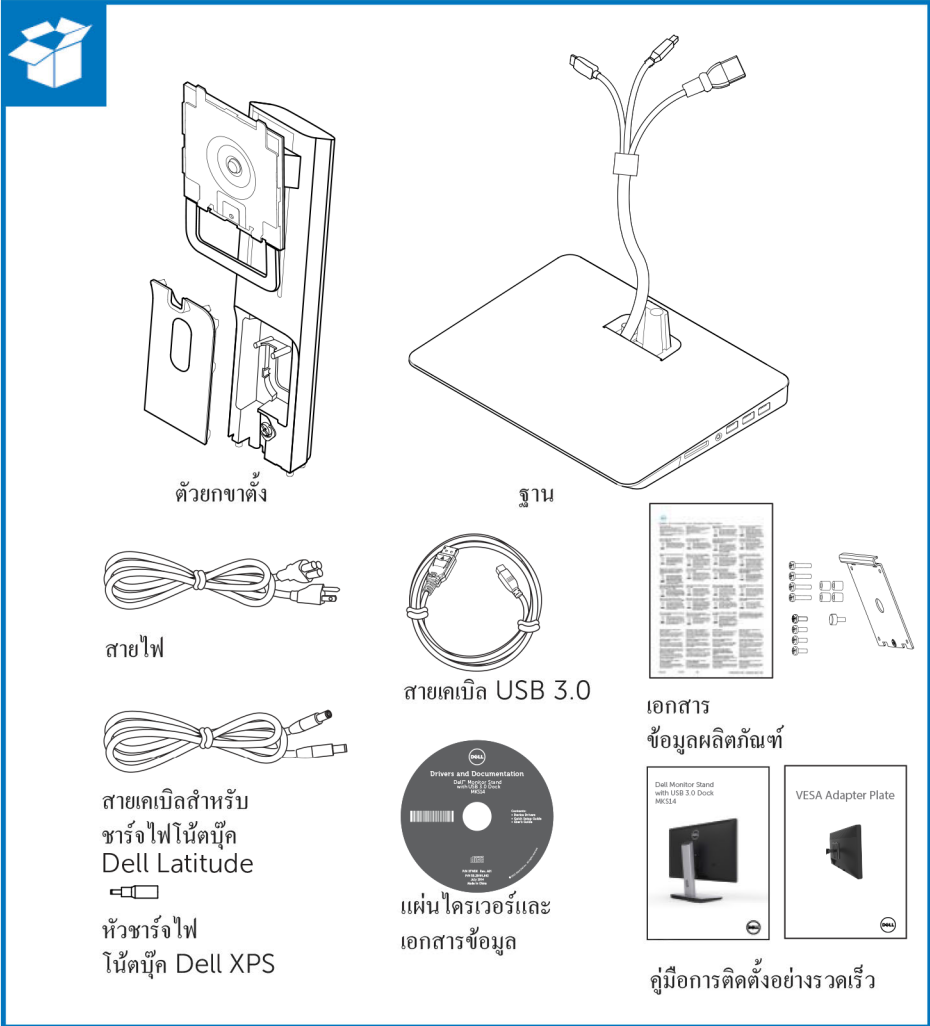
สารบัญ

ก่อนเริ่มต้นใช้งาน	1
รายการชิ้นส่วนในบรรจุภัณฑ์.....	1
การระบุส่วนประกอบต่างๆ (ส่วนประกอบด้านหลัง)	2
การระบุส่วนประกอบ (ส่วนประกอบด้านข้าง)	3
รายละเอียดผลิตภัณฑ์	4
การติดตั้งขาตั้งจอภาพ Dell พร้อม USB 3.0 Dock	6
การประกอบขาตั้ง Dock.....	6
เชื่อมต่อกับปลั๊กงานไฟฟ้า AC	8
เชื่อมต่อกอมพิวเตอร์	9
การติดตั้งซอฟต์แวร์.....	10
การติดตั้งโคโยฮัต โนมิตี (คอมพิวเตอร์ต้องเชื่อมต่อกับอินเทอร์เน็ตอยู่ด้วย)	10
การติดตั้งด้วยตัวเอง.....	11
การใช้ซอฟต์แวร์	12
การใช้ DisplayLink.....	12
สแตนด์บาย สลึป ไฮเบอร์เนต ปิดระบบ รีสตาร์ท	13
การใช้ขาตั้ง Dock	14
แนวทางการใช้งานขาตั้ง Dock.....	14
การเชื่อมต่อกับเครือข่าย	14
การเชื่อมต่ออุปกรณ์ USB	15
การเชื่อมต่อกับอุปกรณ์แสดงผลเครื่องที่สอง (HDMI)	15
การเชื่อมต่อระบบเสียง.....	15
การเชื่อมต่อกับการ์ดมัลติมีเดีย.....	16
การยกเลิกการเชื่อมต่อคอมพิวเตอร์.....	17
การตรวจสอบค้นหาสาเหตุและแก้ไขปัญหา	18
ปัญหาทั่วไป	18
ภาคผนวก	20
ติดต่อ Dell	20

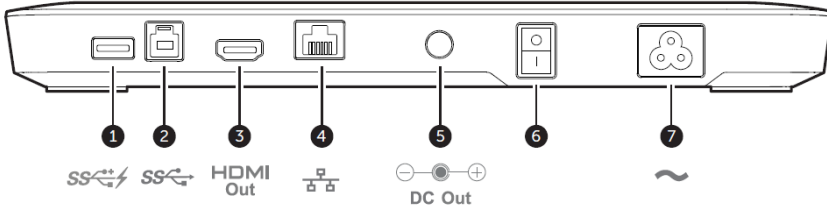
ก่อนเริ่มต้นใช้งาน

รายการชิ้นส่วนในบรรจุภัณฑ์

ขาตั้ง Dock ของคุณจะถูกจัดส่งพร้อมกับส่วนประกอบที่แสดงด้านล่าง ตรวจสอบให้แน่ใจว่าคุณได้รับส่วนประกอบครบทุกรายการ และ ติดต่อ Dell หากมีรายการใดขาดหายไป

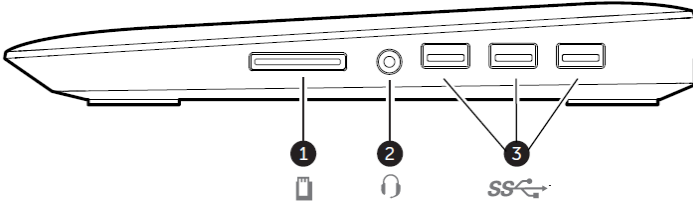


การระบุส่วนประกอบต่างๆ (ส่วนประกอบด้านหลัง)




ส่วนประกอบ	คำอธิบาย
(1) พอร์ต USB 3.0 พร้อมฟังก์ชันการชาร์จแบบเดือรี่	สำหรับเชื่อมต่ออุปกรณ์ USB (เข้ากันได้กับ USB 1.0, 1.1, 2.0, 3.0) พอร์ต USB เข้ากันได้กับอุปกรณ์ที่รองรับการชาร์จแบบรวดเร็ว BC1.2
(2) พอร์ตอัสตริม USB 3.0	สำหรับเชื่อมต่อกับโน้ตบุ๊ก/คอมพิวเตอร์
(3) พอร์ต HDMI	สำหรับเชื่อมต่อกับหน้าจอ HDMI ภายนอก
(4) พอร์ต Gigabit Ethernet	สำหรับเชื่อมต่อกับเครือข่ายท้องถิ่น/DSL โมเด็ม
(5) DC ออก	สำหรับการชาร์จไฟโน้ตบุ๊ก Dell
(6) สวิตช์เปิด/ปิด	เปิด/ปิด USB Dock และโน้ตบุ๊ก
(7) ช่องจ่ายไฟเข้า	สำหรับเชื่อมต่อสายไฟเข้ากับแหล่งจ่ายไฟ

การระบุส่วนประกอบ (ส่วนประกอบด้านข้าง)



ส่วนประกอบ	คำอธิบาย
(1) ช่องมีเดียการ์ด	สำหรับการ์ด SD, Memory Stick หรือ MMC
(2) พอร์ตระบบเสียง	สำหรับเชื่อมต่อกับหูฟังที่ไม่มีไมโครโฟนในตัว
(3) พอร์ต USB 3.0	สำหรับเชื่อมต่อกับอุปกรณ์ USB (เข้ากันได้กับ USB 1.0, 1.1, 2.0, 3.0)

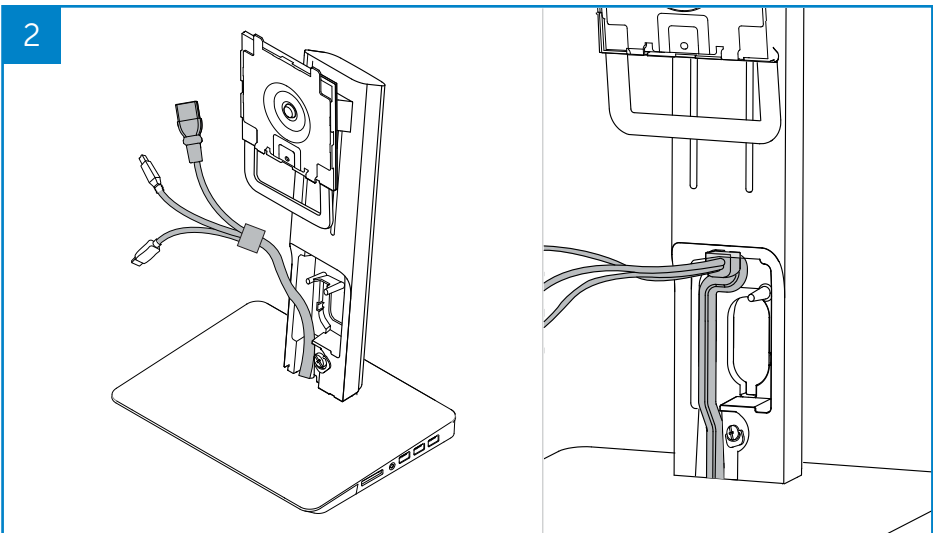
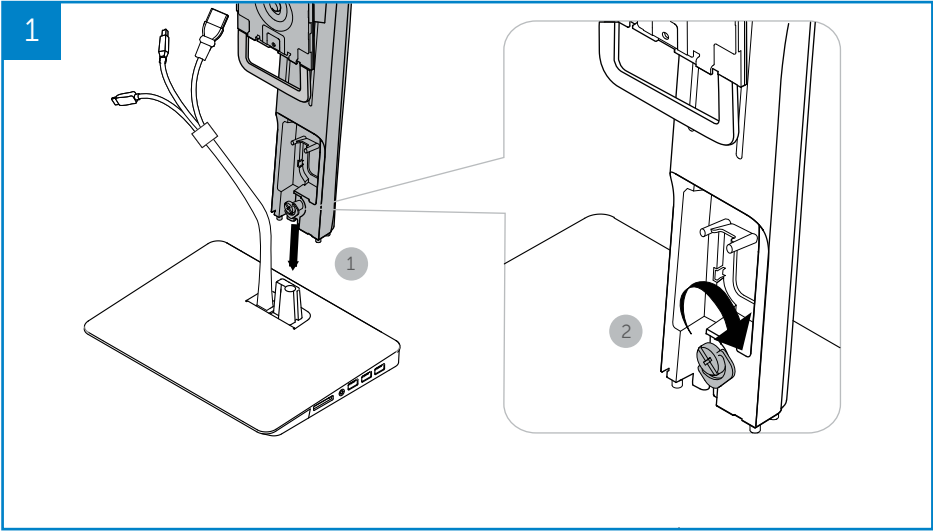
รายละเอียดผลิตภัณฑ์

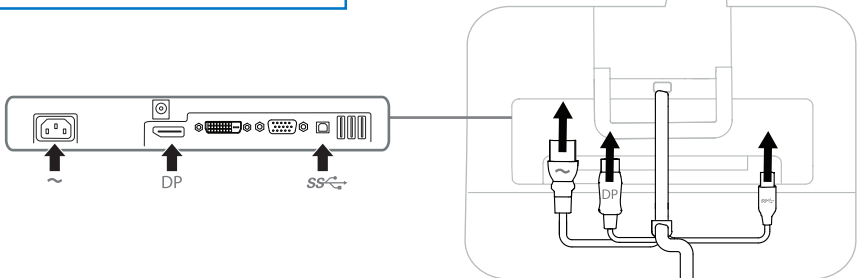
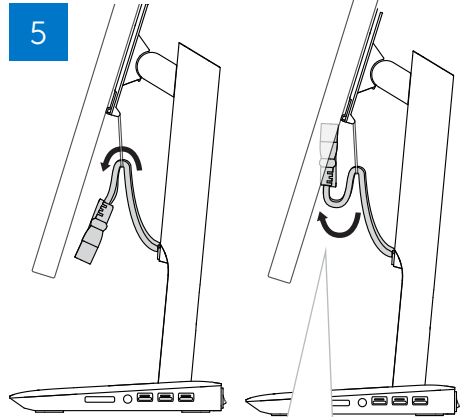
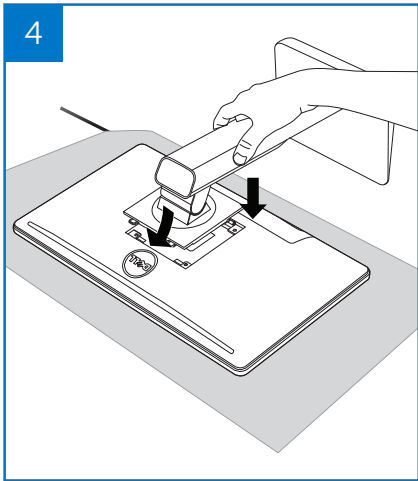
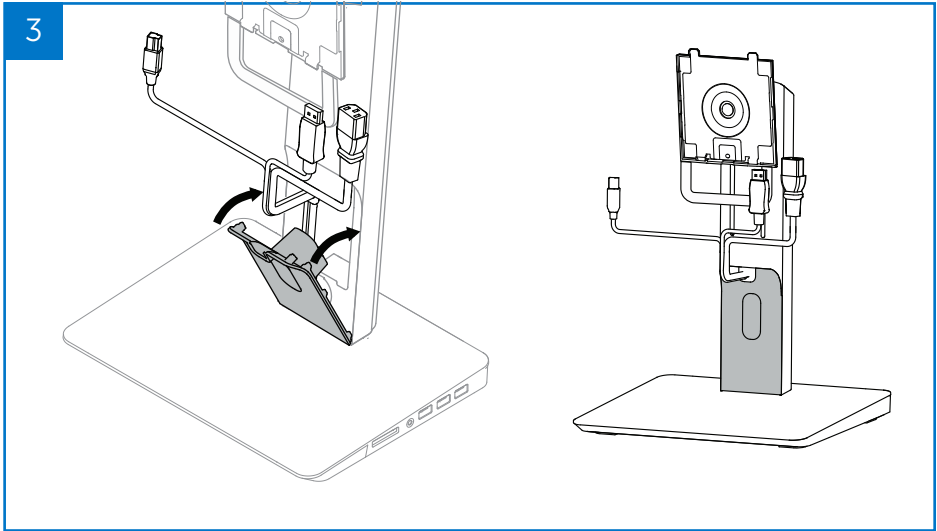
พอร์ตวิดีโอ	<ul style="list-style-type: none"> • พอร์ตจอแสดงผล x 1 (สนับสนุน DP 1.2) • HDMI x 1 (สนับสนุน HDMI 1.3) 			
พอร์ต I/O	<ul style="list-style-type: none"> • USB 3.0 คาร์ตเสริม x4 (พอร์ตที่มีเครื่องหมาย  จะสนับสนุนการชาร์จไฟในอัตราสูงสุดที่ 1.5 A สำหรับอุปกรณ์ที่รองรับ BC1.2) • USB 3.0 อพสตริม x1 พอร์ต • เครื่องอ่านการ์ด (สูงสุด 1TB) x1 <div style="border: 1px solid black; padding: 5px; margin: 5px 0;"> <p>ประเภทการ์ดหน่วยความจำแฟลช</p> <p>Ms Pro HG, High Speed Memory Stick (HSMS), Memory Stick Pro (MSPRO), Memory Stick Duo (พร้อมอะแดปเตอร์), MS Duo Secure Digital (Mini-SD), Secure Digital Card, Mini Secure Digital (พร้อมอะแดปเตอร์), TransFlash (SD รวมถึง SDHC), MultiMedia Card (MMC), TransFlash (SD รวมถึง SDHC 32GB, SDXC 1TB และ UHS-I), Reduced Size MultiMediaCard (RS-MMC)</p> </div> <ul style="list-style-type: none"> • ขั้วต่อระบบเสียง x1 (ไมโครโฟนเข้า และสัญญาณเสียงออก ผ่านขั้วต่อแบบผสม) • Gigabit Ethernet • DC ออก x1 (90W, 19.5V สำหรับการชาร์จไฟโน้ตบุ๊ก Dell) 			
คุณลักษณะทางสภาพแวดล้อม	อุณหภูมิ	ขณะปฏิบัติงาน: 10 °C ถึง 40 °C		
		ขณะไม่ได้ปฏิบัติงาน: <ul style="list-style-type: none"> • จัดเก็บ: -20 °C ถึง 60 °C • จัดส่ง: -20 °C ถึง 60 °C 		
	ความชื้น	ขณะปฏิบัติงาน: 10% ถึง 80% (ไม่ควมแน่นที่ 5 °C ถึง 35 °C)		
		ขณะไม่ได้ปฏิบัติงาน: <ul style="list-style-type: none"> • จัดเก็บ: 5% ถึง 90% (ไม่ควมแน่นที่ -20 °C ถึง 60 °C) • จัดส่ง: 5 ถึง 90% (ไม่ควมแน่นที่ -20 °C ถึง 60 °C) 		
ความละเอียดสูงสุดที่สนับสนุน	โหมด	นาฬิกาพิกเซลสูงสุด	อัตราส่วนการแสดงผล	
			16:10	16:9
	หัวคู่	165 MHz	1920x1200	2048x1152
	HDMI หัวเดี่ยว	165 MHz	1920x1200	2048x1152
DP หัวเดี่ยว	270 MHz	2560x1600	2560x1440	

<p>ข้อมูลเชิงกล</p>	<ul style="list-style-type: none"> • ขนาด: ฐาน: 298 มม. x 220 มม. x 428.2 มม. • ส่วนยึดแผงติดตั้ง: สนับสนุนหน้าจอชนิด Dell Quick Release และอะแดปเตอร์สำหรับใช้กับหน้าจอที่รองรับ VESA ทุกรุ่น ในขนาดสูงสุดที่ 27" • น้ำหนักหน้าจอ: 5 ปอนด์ ถึง 14.3 ปอนด์ (2.3 กก. ถึง 6.5 กก.) • การหมุน: 90° สองทิศทาง • การปรับความสูง: 115 มม.
<p>ข้อกำหนดขั้นพื้นฐานของระบบ</p>	<ul style="list-style-type: none"> • Microsoft Windows Vista® (32 บิต หรือ 64 บิต) • Microsoft Windows 7 (32 บิต หรือ 64 บิต) • Microsoft Windows 8 (32 บิต หรือ 64 บิต) • Microsoft Windows 10 (32 บิต หรือ 64 บิต) • หน่วยความจำ 1 GB • ยูนิคประมวลผลกลาง (CPU) แบบ Dual-Core 1.6 GHz • พื้นที่ว่างบนฮาร์ดดิสก์ไดรฟ์ 30 MB ที่คุณต้องการใช้ในการติดตั้งไดรเวอร์อุปกรณ์

การติดตั้งขาตั้งจอภาพ Dell พร้อม USB 3.0 Dock

การประกอบขาตั้ง Dock





เชื่อมต่อกับพลังงานไฟฟ้า AC

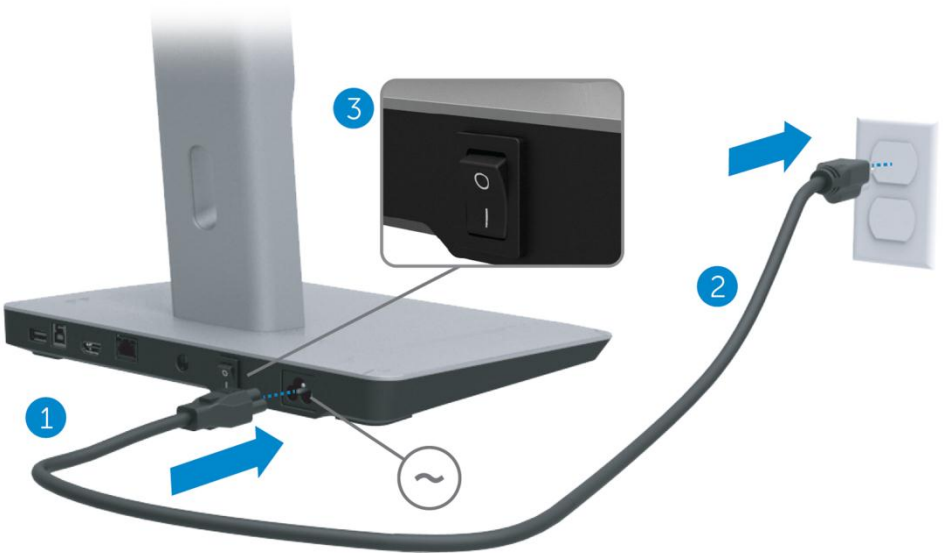
⚠ คำเตือน! เพื่อลดความเสี่ยงจากการถูกไฟฟ้าช็อต หรือสร้างความเสียหายให้อุปกรณ์ของคุณ:

เสียบสายไฟเข้ากับเต้ารับ AC ที่สามารถเข้าถึงได้ง่ายตลอดเวลา หยุดการจ่ายไฟให้ผลิตภัณฑ์โดยการถอดปลั๊กไฟออกจากเต้ารับ AC

หากอุปกรณ์มาพร้อมกับสายไฟที่มีหัวปลั๊กแบบ 3 ขา ให้เสียบสายไฟที่เต้ารับชนิด 3 ขา ที่มีการต่อสายดิน ห้ามระงับการทำงานของสายไฟที่มีขาต่อสายดิน เช่น การนำไปเสียบกับอะแดปเตอร์ 2 ขา ขาต่อสายดินเป็นคุณลักษณะด้านความปลอดภัยที่สำคัญ อาจมีผู้ถูกไฟฟ้าช็อตจากระบบที่ไม่ได้ต่อสายดินอย่างเหมาะสม

เพื่อให้มั่นใจในสมรรถนะที่เหมาะสมจากคุณลักษณะทั้งหมดของขาตั้ง Dock ให้เสียบขาตั้ง Dock เข้ากับแหล่งจ่ายไฟ AC โดยใช้สายไฟของขาตั้ง Dock

- (1) เสียบสายไฟขาตั้ง Dock เข้ากับช่องจ่ายไฟเข้า <1>
- (2) เสียบสายไฟเข้ากับเต้ารับ AC <2>
- (3) เปิดขาตั้ง Dock โดยกดสวิตช์เปิด/ปิด ไปที่ "เปิด" <3>



เชื่อมต่อคอมพิวเตอร์

ในการเชื่อมต่อคอมพิวเตอร์เข้ากับขาตั้ง Dock:

- (1) เสียบปลายด้านหนึ่งของสายเคเบิล USB 3.0 เข้ากับพอร์ต USB 3.0 ที่ด้านหลังของขาตั้ง Dock



- (2) เสียบปลายอีกด้านหนึ่งของสายเคเบิล USB 3.0 เข้ากับพอร์ต USB 3.0 บนคอมพิวเตอร์



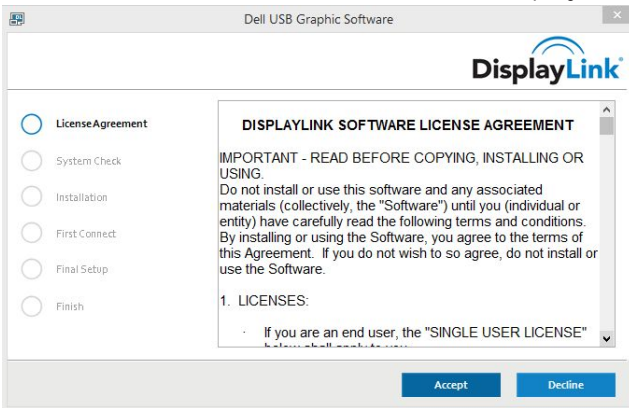
การติดตั้งซอฟต์แวร์

การติดตั้งโดยอัตโนมัติ (คอมพิวเตอร์ต้องเชื่อมต่อกับอินเทอร์เน็ตอยู่ด้วย)

(1) เชื่อมต่อขาตั้ง Dock เข้ากับโน้ตบุ๊กของคุณ



(2) Microsoft Windows จะเริ่มต้นการติดตั้งไดรเวอร์ DisplayLink โดยอัตโนมัติ



(3) ปฏิบัติตามคำแนะนำบนหน้าจอจนกว่าการติดตั้งจะเสร็จสมบูรณ์

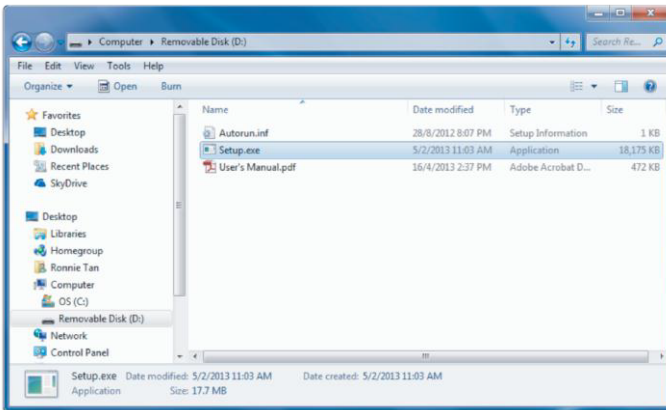
หมายเหตุ: หากการติดตั้งไดรเวอร์ไม่เริ่มต้นขึ้นโดยอัตโนมัติ ให้ยกเลิกการเชื่อมต่อขาตั้ง Dock กับโน้ตบุ๊กของคุณ และดำเนินการ "การติดตั้งด้วยตัวเอง"

การติดตั้งด้วยตัวเอง

(1) ใส่แผ่นซีดีไดรเวอร์



(2) ดับเบิลคลิกที่ Setup.exe:



(3) ปฏิบัติตามคำแนะนำบนหน้าจอจนกว่าการติดตั้งจะเสร็จสมบูรณ์

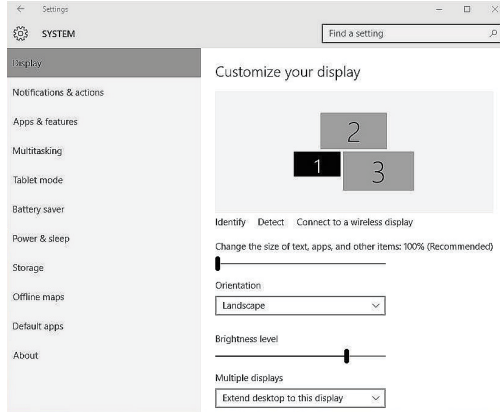
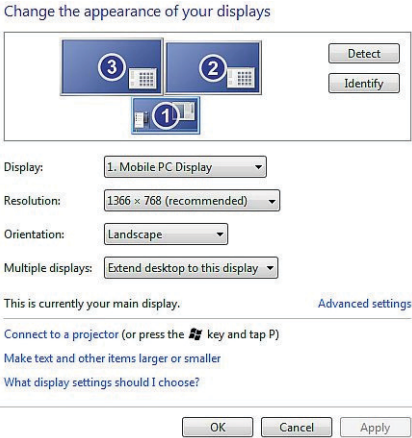
(4) การติดตั้งไดรเวอร์ Realtek Card Reader

ไดรเวอร์ Realtek Card Reader พบได้ใน > Realtek Card Reader\setup.exe
ดับเบิลคลิกบนไฟล์ setup.exe แล้วปฏิบัติตามคำแนะนำที่ปรากฏบนหน้าจอเพื่อทำการติดตั้ง

การใช้ซอฟต์แวร์

การใช้ DisplayLink

ใช้ DisplayLink กำหนดค่าการแสดงผลด้วยหน้าจอพิเศษ: คลิกขวาบนพื้นที่ว่างของหน้าจอเดสก์ท็อป เลือกตั้งค่าการแสดงผล (Windows 10) หรือเลือกความละเอียด (Windows 7, 8, 8.1) จากเมนูแบบเลื่อนลง คลิก "ระบุ" และใช้เมาส์ลากไอคอนหน้าจอให้ตรงกับการจัดเรียงทางกายภาพของหน้าจอ หลังจากนั้น คลิก นำไปใช้



คุณสามารถดำเนินการนี้ผ่านไอคอน DisplayLink ที่เปิดใช้งานในการแจ้งเตือนจากระบบได้เช่นกัน โดยคลิกขวาบนไอคอน DisplayLink แล้วเลือกการตั้งค่าวิดีโอเพื่อเปลี่ยนการกำหนดค่าหน้าจอ



ด้านล่างคือ ไอคอนเก่าของ DisplayLink



ตามค่าเริ่มต้น จอแสดงผล 1 จะเป็นหน้าจอของ Mobile PC จอแสดงผล 2 และจอแสดงผล 3 จะเป็นหน้าจอส่วนขยาย

สามารถปรับตั้งความละเอียดและการวางแนว ของแต่ละหน้าจอได้ โดยการเลือกที่เห็นโดยตรง

สแตนด์บาย สลิป ไฮเบอร์เนต ปิดระบบ รีสตาร์ท

หากคอมพิวเตอร์ที่เชื่อมต่อกับขาตั้ง Dock เริ่มต้นการสแตนด์บาย หรือสลิป หรือไฮเบอร์เนต หน้าจอจะดับ เมื่อคอมพิวเตอร์ออกจากการสแตนด์บาย สลิป หรือไฮเบอร์เนต หน้าจอที่เชื่อมต่อก็จะกลับสู่การตั้งค่าหน้าจอก่อนหน้า

หากคอมพิวเตอร์รีสตาร์ทหรือปิดระบบ และกลับมาทำงานอีกครั้ง หน้าจอที่เชื่อมต่อก็จะกลับสู่การตั้งค่าหน้าจอก่อนหน้า

การใช้ขาตั้ง Dock

แนวทางการใช้งานขาตั้ง Dock

- ระบบปฏิบัติการ – เพื่อสมรรถนะที่เหมาะสมที่สุด ให้ใช้ขาตั้ง Dock กับคอมพิวเตอร์ Dell ที่ทำงานบนระบบปฏิบัติการ Windows Vista, Windows 7, Windows 8, 8.1 หรือ Windows 10
- พลังงานไฟฟ้า – ในการใช้งานคุณลักษณะต่างๆ ของขาตั้ง Dock จะต้องเชื่อมต่อไฟฟ้า AC เข้ากับขาตั้ง Dock และเปิดเครื่อง
- การเชื่อมต่อและการยกเลิกการเชื่อมต่อ – สามารถเชื่อมต่อหรือยกเลิกการเชื่อมต่อขาตั้ง Dock กับคอมพิวเตอร์ได้ ไม่ว่าจะคอมพิวเตอร์จะเปิดหรือปิด
- อุปกรณ์ภายนอก – อุปกรณ์ภายนอกที่เชื่อมต่อกับแผงด้านหลังของขาตั้ง Dock จะทำงานเฉพาะเมื่อขาตั้ง Dock เชื่อมต่อกับคอมพิวเตอร์เท่านั้น
- การชาร์จไฟโน้ตบุ๊ก – ในการใช้งานคุณลักษณะการชาร์จไฟโน้ตบุ๊ก จะต้องเปิดสวิตช์ไฟ AC

การเชื่อมต่อกับเครือข่าย

คุณสามารถเชื่อมต่อคอมพิวเตอร์เข้ากับเครือข่ายผ่านขาตั้ง Dock ได้ โดยที่คุณจะต้องมีสายเคเบิล Ethernet (ไม่มีให้)

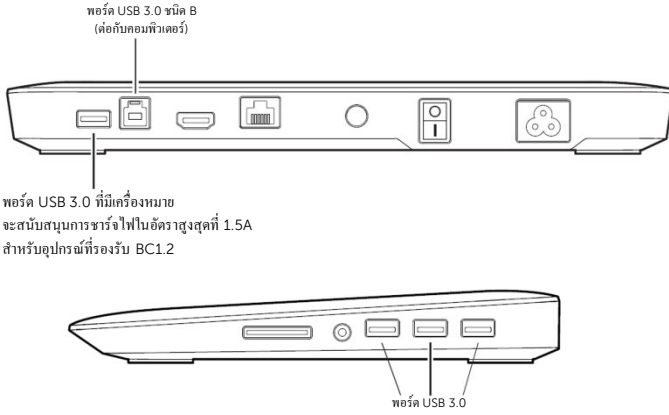
- (1) เชื่อมต่อขาตั้ง Dock กับคอมพิวเตอร์ของคุณ
- (2) เชื่อมต่อปลายด้านหนึ่งของสายเคเบิล Ethernet เข้ากับขั้วต่อ RJ-45 (เครือข่าย) บนขาตั้ง Dock <1> และปลายอีกด้านหนึ่งเข้ากับขั้วต่อผนัง RJ-45 <2> หรือเราเตอร์



หมายเหตุ: ขั้วต่อ RJ-45 (เครือข่าย) บนคอมพิวเตอร์จะถูกปิดใช้งานไว้ ขณะที่คอมพิวเตอร์เชื่อมต่อกับขาตั้ง Dock อยู่

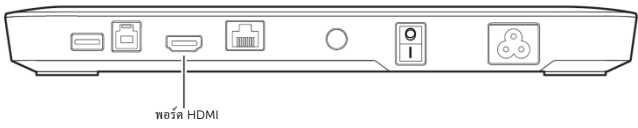
การเชื่อมต่ออุปกรณ์ USB

ขาตั้ง Dock จะมีพอร์ต USB 3.0 ห้าพอร์ต: สองพอร์ตที่ด้านหลัง และสามพอร์ตที่ด้านข้าง ใช้พอร์ตที่มีขั้วต่อ USB 3.0 ชนิด B ที่ด้านหลังในการเชื่อมต่อขาตั้ง Docking เข้ากับคอมพิวเตอร์ ด้วยสายเคเบิล USB ใช้พอร์ต USB 3.0 ที่เหลือในการเชื่อมต่อกับอุปกรณ์เสริม USB ภายนอก เช่น แป้นพิมพ์และเมาส์



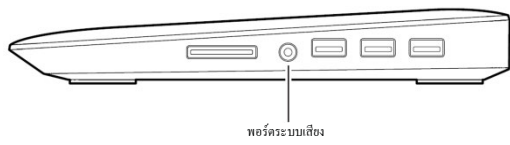
การเชื่อมต่อกับอุปกรณ์แสดงผลเครื่องที่สอง (HDMI)

ขาตั้ง Dock สามารถเชื่อมต่อกับอุปกรณ์แสดงผลภายนอกเครื่องที่สองได้ โดยใช้พอร์ต HDMI ที่อยู่ด้านหลังของขาตั้ง Dock



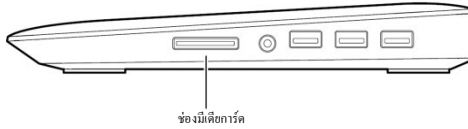
การเชื่อมต่อระบบเสียง

ขาตั้ง Dock ยังสามารถเชื่อมต่อกับอุปกรณ์ระบบเสียง เช่น ไมโครโฟน และหูฟัง ผ่านพอร์ตระบบเสียงได้ด้วย



การเชื่อมต่อกับการ์ดหน่วยความจำ

ขาตั้ง Dock สามารถเชื่อมต่อกับประเภทการ์ดหน่วยความจำแฟลชต่อไปนี้ผ่านช่องมีเดียการ์ดได้ด้วย



ช่องมีเดียการ์ด

ประเภทการ์ดหน่วยความจำแฟลชที่สนับสนุน

Ms Pro HG,
High Speed Memory Stick (HSMS)
Memory Stick Pro (MSPRO), Memory Stick Duo (พร้อมอะแดปเตอร์),
MS Duo Secure Digital (Mini-SD), Secure Digital Card, Mini Secure Digital
(พร้อมอะแดปเตอร์), TransFlash (SD รวมถึง SDHC),
MultiMedia Card (MMC),
TransFlash (SD รวมถึง SDHC 32GB, SDXC 1TB และ UHS-I),
Reduced Size MultiMediaCard (RS-MMC)

การยกเลิกการเชื่อมต่อคอมพิวเตอร์

ในการยกเลิกการเชื่อมต่อคอมพิวเตอร์กับขาตั้ง Dock ให้ถอดสายเคเบิล USB ออกจากคอมพิวเตอร์



การตรวจสอบค้นหาสาเหตุและแก้ไขปัญหา

ปัญหาทั่วไป


อาการ	วิธีแก้ไขที่เป็นไปได้
(1) ไม่มีภาพวิดีโอปรากฏบนหน้าจอที่เชื่อมต่อกับ Dock	<ul style="list-style-type: none">• ตรวจสอบการเชื่อมต่อสายเคเบิลวิดีโอกับ Dock• ถอดปลั๊กออกจากแหล่งจ่ายไฟ คอย 10 วินาที และเสียบเข้ากับแหล่งจ่ายไฟใหม่อีกครั้ง
(2) ภาพวิดีโอบนหน้าจอที่เชื่อมต่อบิดเบี้ยวหรือแสดงผลไม่ถูกต้อง	<ul style="list-style-type: none">• ตรวจสอบการเชื่อมต่อสายเคเบิลวิดีโอ• ตรวจสอบความละเอียดภาพวิดีโอ Control Panel (แผงควบคุม) > All Control Panel Items (รายการทั้งหมดในแผงควบคุม) > Display (จอแสดงผล) > Change Display Setting (เปลี่ยนการตั้งค่าจอแสดงผล)
(3) วิดีโอบนหน้าจอที่เชื่อมต่อไม่แสดงผลในโหมดขยาย	<p>เปลี่ยนการตั้งค่าโดย:</p> <ul style="list-style-type: none">• การกำหนดค่าใน Control Panel (แผงควบคุม) > All Control Panel Items (รายการทั้งหมดในแผงควบคุม) > Display (จอแสดงผล) > Change Display Setting (เปลี่ยนการตั้งค่าจอแสดงผล)• สลับโดยการกดปุ่ม “Windows Key + P”
(4) ขั้วต่อระบบเสียงไม่ทำงาน	<ul style="list-style-type: none">• ตรวจสอบการตั้งค่าใน Control Panel (แผงควบคุม) > All Control Panel Items (รายการทั้งหมดในแผงควบคุม) > Sound (เสียง) <p>ในการตรวจสอบให้แน่ใจว่าอุปกรณ์ระบบเสียง USB นั้นพร้อมใช้งาน และตั้งเป็นค่าเริ่มต้น ให้คลิกขวาเพื่อแสดงตัวเลือกที่มีทั้งหมด</p>
(5) ไม่สามารถแสดงเนื้อหา HDCP บนหน้าจอที่เชื่อมต่อได้	<ul style="list-style-type: none">• ตรวจสอบว่าหน้าจอที่เชื่อมต่อรองรับ HDCP

อาการ	วิธีแก้ไขที่แนะนำ
<p>(6) ไม่สามารถติดตั้งไดรเวอร์ DisplayLink ได้</p>	<p>รับไดรเวอร์โดยเลือกจาก:</p> <ol style="list-style-type: none"> ดาวน์โหลดไดรเวอร์ใหม่ล่าสุดจากเว็บไซต์สนับสนุนของ Dell ที่ http://www.dell.com/support/home/us/en/19?c=&l=&s พิมพ์ MKS14 ในกล่องค้นหา จากนั้นเลือกไดรเวอร์ใหม่ล่าสุดเพื่อดาวน์โหลดและดำเนินการติดตั้ง หรือจากเว็บไซต์ DisplayLink ที่ http://www.displaylink.com/downloads/index.php เชื่อมต่อกับ Windows Update ด้วยขาตั้ง Docking (ผ่าน Wi-Fi หรือพอร์ต Ethernet ของโน้ตบุ๊ก)
<p>(7) โน้ตบุ๊กไม่บูตขณะเชื่อมต่อกับ Dock</p>	<ul style="list-style-type: none"> ถอดอุปกรณ์ USB ทั้งหมดที่เชื่อมต่อกับ Dock ออก อุปกรณ์บูตที่ไม่ผ่านการตรวจสอบบางรายการอาจเป็นสาเหตุให้หน้าจอบูตถูกล็อกไว้
<p>(8) อุปกรณ์ไม่มีใครที่ซิติ และไม่สามารถเชื่อมต่อกับอินเทอร์เน็ตเพื่อดาวน์โหลดไดรเวอร์ได้</p>	<ul style="list-style-type: none"> ใช้ออปติคัลไดรฟ์ภายนอกในการโหลดไดรเวอร์จากซีดี ดาวน์โหลดไดรเวอร์จาก ดาวน์โหลดไดรเวอร์การแสดงผลจากเว็บไซต์ในย่อหน้า (6) ข้างต้น ไปยังแฟลชไดรฟ์ USB และเปิดการตั้งค่า ดาวน์โหลดไดรเวอร์ Card Reader จาก http://www.realtek.com.tw/Downloads/downloadsView.aspx?Langid=1&PNid=15&PFid=25&Level=4&Conn=3&DownloadTypeID=3&GetDown=false ไปยังแฟลชไดรฟ์ USB และเปิดการตั้งค่า

ภาคผนวก

ติดต่อ Dell

สำหรับลูกค้าในสหรัฐอเมริกา โทร **800-WWW-DELL (800-999- 3355)**

 **หมายเหตุ:** หากคุณไม่สามารถใช้งานการเชื่อมต่ออินเทอร์เน็ตได้ คุณสามารถดูข้อมูลการติดต่อได้จากบนใบกำกับสินค้าที่คุณซื้อ ใบส่งมอบสินค้า ใบเสร็จ หรือแค็ตตาล็อกผลิตภัณฑ์ของ Dell

Dell มีตัวเลือกการสนับสนุนและบริการผ่านทางออนไลน์และทางโทรศัพท์สองถึงสามช่องทาง ความพร้อมให้บริการจะขึ้นอยู่กับแต่ละประเทศและผลิตภัณฑ์ และบางบริการอาจไม่มีในพื้นที่ของคุณ

ในการติดต่อ **Dell** เกี่ยวกับปัญหาด้านการขาย การสนับสนุนทางเทคนิค หรือการบริการลูกค้า:

1. ไปที่ **www.dell.com/support**
2. ขึ้นยันประเทศหรือภูมิภาคของคุณ ในเมนูดรอปดาวน์ **Choose A Country/Region** (เลือกประเทศ/ภูมิภาค) ที่ด้านซ้ายบนของหน้า
3. คลิกที่ **Contact Us (ติดต่อเรา)** ที่ด้านซ้ายบนของหน้า
4. เลือกลิงก์บริการหรือการสนับสนุนที่เหมาะสมตามความต้องการของคุณ
5. เลือกวิธีการติดต่อกับ Dell ที่คุณสะดวก